

BAROMÈTRE CONJONCTURE

CCI PROVENCE
ALPES CÔTE D'AZUR



UNE PUBLICATION DES CCI PROVENCE-ALPES-CÔTE D'AZUR

- Perspectives d'activité optimistes
- Les TPE demeurent fragiles
- Prévisions maussades dans les services HCR

ZOOM SUR... la sécurité numérique des entreprises

Mise en place de mesures de sécurité
au sein des entreprises

Sauvegarde régulière des données	86 %
Outils de sécurité numérique (antivirus, pare-feu, etc...)	83 %
Mise à jour des outils informatiques	61 %
Protocoles de connexion sécurisés	40 %
Politique de gestion des mots de passe	39 %
Sensibilisation des employés à la sécurité numérique	35 %
Charte informatique interne	27 %

SYNTHÈSE

L'activité régionale est globalement en progression au 1^{er} trimestre 2019. Toujours bien orientés, les secteurs de la construction et de l'industrie ont enregistré des résultats satisfaisants selon les chefs d'entreprise. Le commerce et les services sont également dans une bonne dynamique, cependant, les commerces de détail et les services HCR demeurent en léger retrait ainsi que les entreprises de moins de 10 salariés.

Les chefs d'entreprise font état de carnets de commande plutôt bien remplis, et de marges en progression.

Les prévisions d'activité des dirigeants sont positives. Ils anticipent un niveau d'affaires satisfaisant quel que soit le secteur ou la taille de l'entreprise.

A l'image des perspectives dans la construction qui sont les meilleures jamais enregistrées depuis 2012.

Conscientes de la nécessité de sécuriser leurs outils, 86% des entreprises effectuent des sauvegardes régulières des données et 83% utilisent des outils de sécurité numérique. Les outils informatiques sont mis à jour dans 61% des établissements.

Dans leur majorité (69%), les entreprises n'ont jamais subi d'attaque informatique. Cependant, 17% ont été impactées par un malicieux (virus, chevaux de Troie, etc), 7% ont subi un hameçonnage, 3% une attaque sur les mots de passe et 3% ont été victimes d'un rançongiciel.

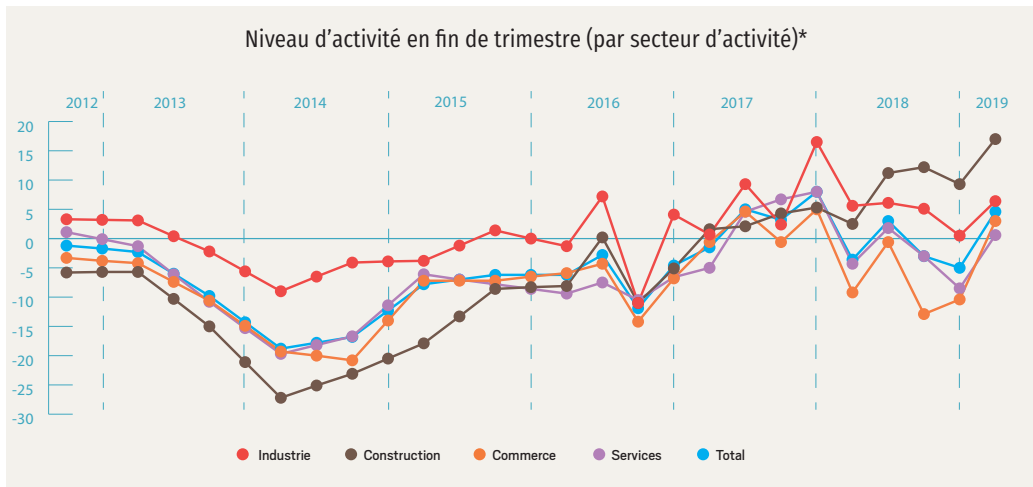
Si 24% des entreprises n'utilisent que des solutions gratuites pour sécuriser leur système informatique, elles sont 36% à investir jusqu'à 1000€, 27% entre 1000€ et 5000€. Évidemment, plus l'entreprise est de grande taille, plus les dépenses associées à la sécurité sont importantes. Les plus petites unités privilégient les solutions gratuites ou les moins chères.

Enfin, interrogées sur leur connaissance de la blockchain, 21% des entreprises en ont entendu parler. Parmi celles-ci, seules 3% l'utilisent quand 34% se tiennent informées.



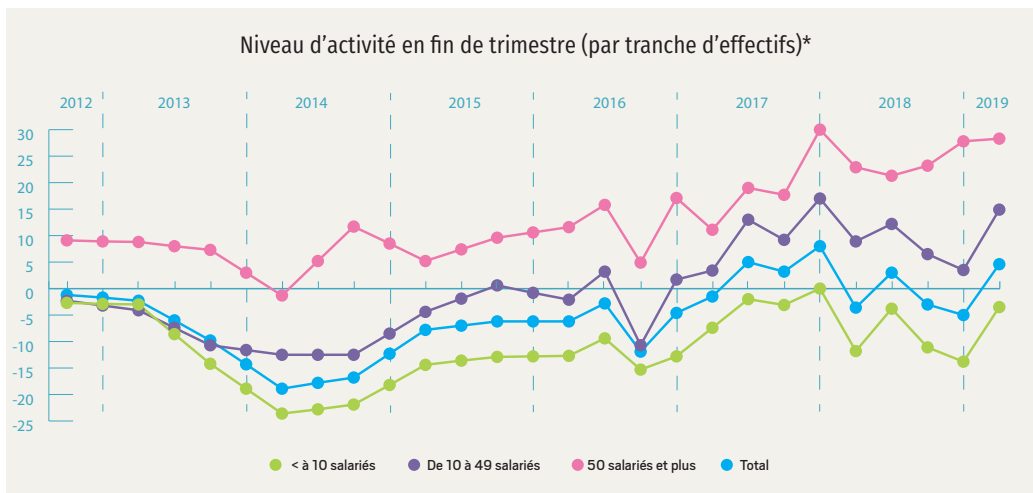
CONSTAT AU 1^{ER} TRIMESTRE 2019

AMÉLIORATION DANS TOUS LES SECTEURS



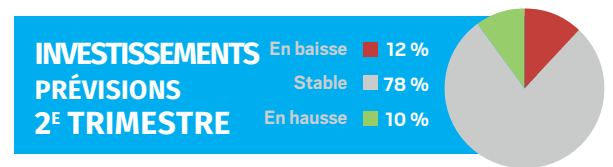
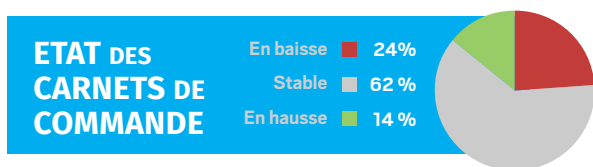
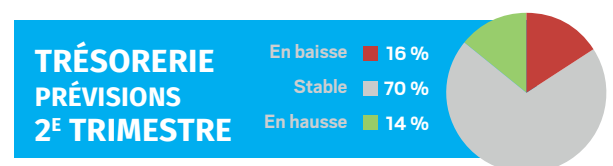
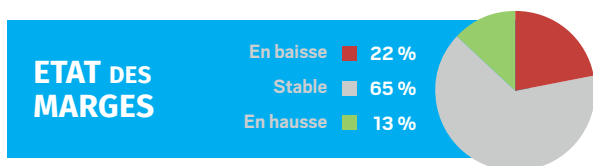
■ L'activité des entreprises régionales est en progression au 1^{er} trimestre 2019. En particulier, le secteur de la construction affiche les meilleurs résultats depuis 2012. Cependant, la situation dans le commerce de détail et les services HCR demeure en deçà des attentes des chefs d'entreprise même si une amélioration est à noter.

LES ENTREPRISES DE MOINS DE 10 SALARIÉS EN RETRAIT



■ Après une fin d'année 2018 compliquée, spécialement pour les TPE, l'économie régionale a retrouvé des couleurs début 2019. Malgré une nette amélioration, les résultats des TPE sont encore orientés à la baisse. Les entreprises de plus de 10 salariés conservent la dynamique de croissance enclenchée il y a plusieurs trimestres.

STABILISATION DES INDICATEURS FINANCIERS



■ Les indicateurs financiers se sont stabilisés au 1^{er} trimestre, en constat comme en prévision.

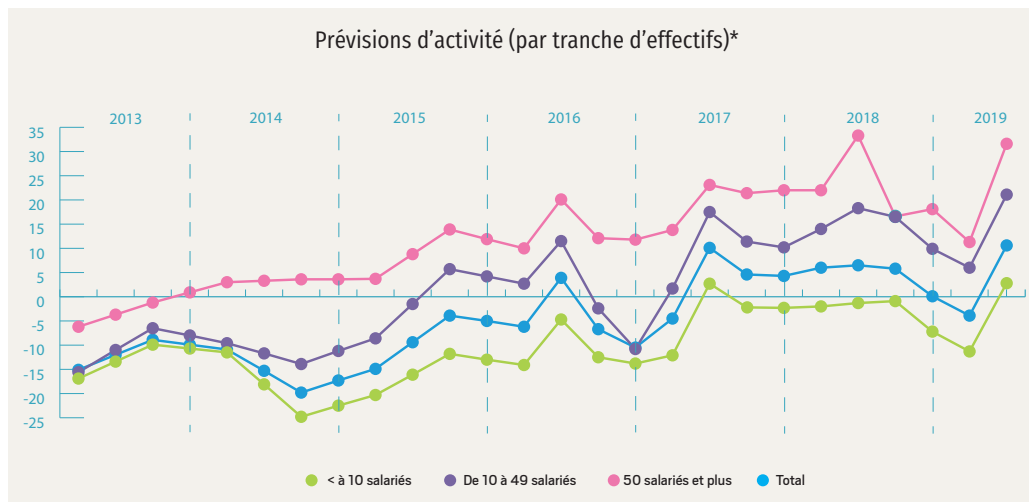
■ Les prévisions d'investissements sont en nette hausse dans l'industrie.

■ Les carnets de commande sont mieux remplis, surtout dans la construction et l'industrie.

* Solde d'opinion : différence en points entre la part des entreprises ayant une appréciation à la hausse et celles ayant une appréciation à la baisse

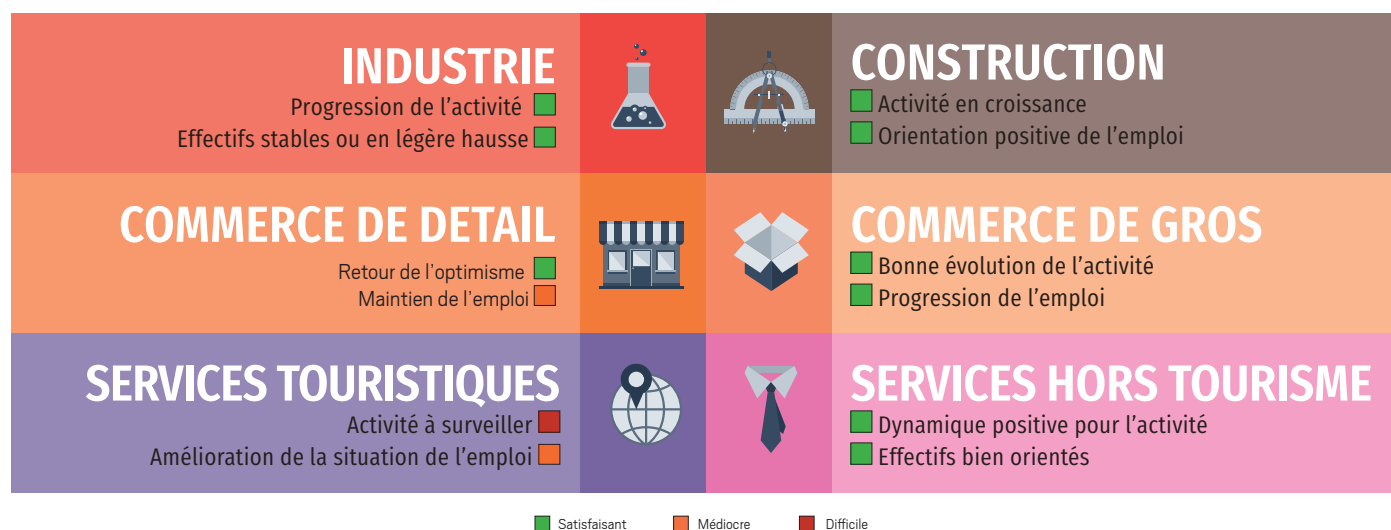
PERSPECTIVES AU 2^E TRIMESTRE 2019

RETOUR DE L'OPTIMISME

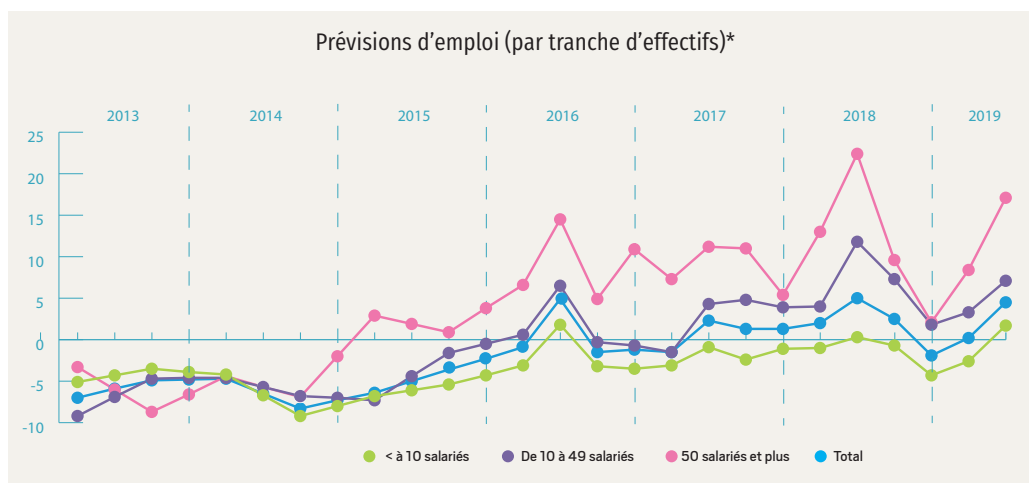


■ Les perspectives d'activité sont en forte amélioration selon les chefs d'entreprise. Si ces résultats ne sont que la confirmation d'une tendance de fond pour les PME et les grandes entreprises, la nouveauté réside dans l'inversion de la tendance pour les TPE qui affiche le meilleur niveau depuis 2013.

PRÉVISIONS SECTORIELLES



L'EMPLOI PERMANENT POURRAIT AUGMENTER



■ Les prévisions des dirigeants concernant l'emploi permanent s'affermissent. Ce sont les grandes entreprises qui anticipent le plus d'embauches à court terme. Mais les TPE, les plus nombreuses dans le tissu économique, ne sont pas en reste. Elles anticipent aussi une hausse de l'emploi permanent.

* Solde d'opinion : différence en points entre la part des entreprises ayant une appréciation à la hausse et celles ayant une appréciation à la baisse





Activité en hausse début 2019

L'activité des entreprises des Hautes-Alpes est en hausse au 1^{er} trimestre 2019, seule l'industrie affiche des résultats en stagnation. Les prévisions pour le 2^e trimestre sont bien orientées, à l'exception de la construction dont les dirigeants anticipent une contraction de l'activité. L'emploi permanent reste globalement dans une dynamique positive, sauf dans la construction, potentiellement en baisse, et dans le commerce en stagnation.

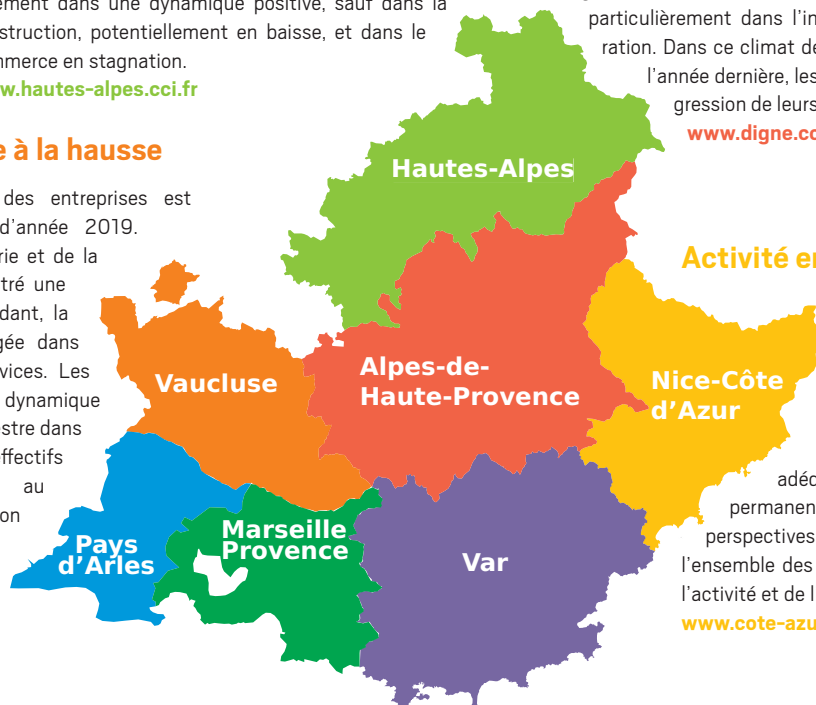
www.hautes-alpes.cci.fr

Activité orientée à la hausse

Globalement, l'activité des entreprises est en hausse en début d'année 2019.

Les secteurs de l'industrie et de la construction ont enregistré une forte progression, cependant, la situation est plus mitigée dans le commerce et les services. Les dirigeants anticipent une dynamique haussière pour le 2^e trimestre dans tous les secteurs. Les effectifs permanents devraient, au pire se maintenir, sinon progresser, sauf dans la construction en possible repli.

www.vaucluse.cci.fr



Un rebond à confirmer

Le baromètre du climat des affaires dans les Alpes-de-Haute-Provence progresse de 8 points par rapport à la fin d'année 2018. Si cette progression concerne tous les secteurs d'activités, elle se ressent plus particulièrement dans l'industrie, le BTP et l'hébergement-restauration. Dans ce climat des affaires mieux orienté et plus serein que

l'année dernière, les chefs d'entreprises s'attendent à une progression de leurs niveaux d'activité dans les prochains mois.

www.digne.cci.fr

Activité en légère hausse

Après une fin d'année compliquée pour les entreprises, la dynamique est de nouveau orientée à la hausse début 2019. L'activité industrielle en particulier retrouve une croissance solide malgré des exportations en stagnation. En adéquation avec le niveau d'activité, l'emploi permanent du département croît également. Les perspectives pour les prochains mois sont optimistes, l'ensemble des secteurs anticipant un accroissement de l'activité et de l'emploi.

www.cote-azur.cci.fr

Un premier trimestre conforme aux attentes

Comme anticipé par les chefs d'entreprise, l'activité s'est consolidée au 1^{er} trimestre. Cette hausse concerne tous les secteurs d'activité et toutes les tailles d'entreprise, y compris les TPE en souffrance lors des derniers trimestres. Les perspectives d'activité sont optimistes dans l'ensemble des secteurs, y compris dans le commerce, à la peine depuis un an. L'emploi est bien orienté, à l'exception de la construction en ralentissement.

www.arles.cci.fr

Un début d'année plus positif que prévu

Alors que les chefs d'entreprise anticipaient un début d'année atone, le 1^{er} trimestre s'avère finalement plus positif : progression dans la construction, l'industrie et les services ; léger recul toutefois dans le commerce de détail. Au 2^e trimestre 2019, les chefs d'entreprise prévoient une hausse de l'activité dans la construction et l'industrie et une stabilité dans le commerce et les services. À noter l'amélioration des indicateurs sur l'investissement dans l'industrie et la construction.

www.ccimp.com

Rebond de l'activité

L'activité des entreprises varoises est globalement en hausse au 1^{er} trimestre 2019. Dans le détail, l'industrie et le commerce connaissent une progression marquée de l'activité, l'industrie est en stagnation et les services en repli. Pour le 2^e trimestre, les dirigeants anticipent une amélioration, très prononcée dans la construction. Les effectifs devraient varier à la hausse, sauf dans l'industrie où ils pourraient se maintenir.

www.var.cci.fr

Méthodologie :

2 169 entreprises régionales ont répondu à cette 20^e enquête de conjoncture, réalisée du 3 mai au 27 juin 2019.

 CCI PROVENCE
ALPES CÔTE D'AZUR

Contact : Jean-François Michel

Téléphone : 04 93 13 75 35

conjoncture@paca.cci.fr

<https://conjoncture.paca.cci.fr>

Pour retrouver ces résultats en version digitale, suivez le lien : <https://bit.ly/2Yv9gqh>
Ou scanner le QR-Code

